



Men's Artistic Gymnastics

NEWSLETTER – N° 03 – July 2023



LAUSANNE (SUI), July 04, 2023

2023年7月4日 ローザンヌ (スイス)

Dear Friends,

The MTC would like to first congratulate all the coaches, athletes and judges for their work and performances so far this cycle. Many great competitions have already happened, and the World Championships in Antalya was a huge success with great performances and accurate results. In particular, the TC would like to thank all of you who attended the Round Table in Antalya. The discussions and ideas shared will help make gymnastics better around the world.

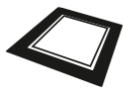
はじめに FIG MTC は、すべてのコーチ、選手、審判の今シーズンのこれまでの活躍に敬意を表します。すでに多くの素晴らしい大会が開催されており、アンタルヤ（トルコ）での世界ジュニア選手権は素晴らしいパフォーマンスと正確な結果で大成功を収めました。特に TC は、アンタルヤでの会議に出席していただいた皆様に感謝を申し上げます。ここで行われた議論やアイデアの共有は、世界の体操をより良くするのに役立ちます。

The FIG MTC has made the following interpretations and clarifications regarding the 2022 - 2024 MAG Code of Points at their June meeting. The information below responds to frequently asked questions and analysis of the Antalya Jr. World Championships, World Cups and is separated into two distinct sections; Clarifications of the Code of Points and new elements successfully performed since Newsletter #2.

FIG MTC は6月の会議で、2022年版採点規則に関して、次のような解釈と明確化を行いました。以下の情報は、アンタルヤの世界ジュニア選手権、ワールドカップにおいて、頻繁に寄せられた質問に回答しており、2つの異なるセクションに分かれています。ニュースレター#2以降の新しい明確化となります。

1. Clarifications of the 2022-2024 Code of Points

1. 2022 年版採点規則の明確化



Floor Exercise ゆか

Spindle to Handstand (EG I # 93 and #100)



シュピンドル倒立 (EG I # 93 and #100)

Any circling element starts and finishes in front support, including on floor exercise. 1/1 spindles start and finish in front support within 6 hand placements. For spindle to handstand, the 360° turn must be completed in rear support after the 5th hand placement. The movement to handstand finishes with the 6th hand placement. (Please refer to the accurate diagram in the CoP)

ゆかも含めて、すべての旋回技の開始と終了は正面支持である。旋回 1 回ひねり(1/1 シュピンドル)は正面支持で開始され、6 回以内の支持を伴って正面支持で終了する。旋回 1 回ひねり倒立(シュピンドル倒立)においては、5 回目の支持の背面支持で 360° ひねりが完了していなければならない。倒立への持ち込み動作は 6 回目の支持で完了する。(採点規則の正確な挿絵を参照のこと)

Manna and V-Sit



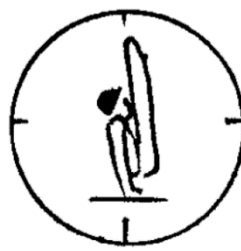
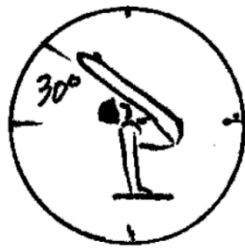
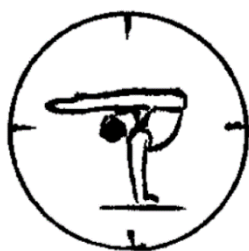
マンナと脚上拳支持

A perfect Manna position is where the legs are horizontal. If the legs are up to 30 degrees short of horizontal, there will be a 0.1 deduction. All other leg positions up to vertical will be evaluated as a V sit with no deduction.

If the legs are short of vertical up to 15 degrees 0.1, >15 to 30 is 0.3 deduction, more than 30 degrees is non-recognition.

完璧なマンナの姿勢は脚が水平になっている状態である。脚が水平まで持ち込まれない場合、30° までの不足であれば 0.1 の減点となる。それ以外の、脚が垂直よりも上げられた姿勢であれば、減点のない脚上拳として評価される。

垂直まで持ち込まれない場合、15° までの不足は 0.1、15° を超えて 30° までの不足は 0.3、30° を超えて不足した場合には不認定となる。





Busnari Type Elements



動画は「DSA 倒立 3/3 部分移動 540° ひねり、下ろして開脚旋回」:F 難度

ブスナリ系の技

Busnari type elements performed with more than 360° turn in handstand are permissible and will receive all appropriate upgrades as described in the Code of Points.

ブスナリ系の技において倒立で 360° を超えるひねりの実施であっても同等の価値が認められる。難度の格上げに関する規則は採点規則に記載されている通りである。

Article 11.2.2 Information about the “D score”
c.4) 2

	Handstand		
	“B”	“C”	“D”
Lower to circle/ flair	C	D	E
w/360° turn or more OR 3/3 travel*	D	E	F
w/360° turn or more AND 3/3 travel	E	F	G

*3/3 travel requires minimum 180° turn.

11-2 条-2 D スコアについて
c.4) 2

赤文字追加

	倒立		
	“B”	“C”	“D”
下ろして(開脚)旋回	C	D	E
「360°(以上)ひねり」または「3/3 移動」	D	E	F
「360°(以上)ひねり 3/3 移動」	E	F	G

※3/3 移動は少なくとも 180° のひねりが必要

Travels in Cross Support



縦向きでの移動技

There are no deductions for angular deviation during any travel started in cross support when the deviation is a result of the action of stepping forward or backward. When the hands are in the same part of the horse (1-1, 3-3, 5-5), deviations will be deducted. For example, after a 1/2 travel backwards, the gymnast finishes in front support with a deviation of 33° will be deducted 0.3. This deviation is not considered a stepping movement for the following element.

縦向きの移動技において、馬端やあん部馬背での支持の際の手のずれは角度逸脱の減点の対象となるが、移動する動作での角度逸脱に対する減点はない。例えば、縦向き後ろ移動(1/2 部分)のあとの中向き正面支持において 33° の逸脱があった場合は、0.3 の減点となる。この逸脱は次の技の移動動作とはみなされない。

Mikulak Type Elements

ミクラック系の技

In the case of the Mikulak style elements, where the gymnast supports themselves with their leg before completing the element, the element will not be recognized and receive 0.5 deduction for interruption of exercise without a fall.

ミクラック系の技において、技が完了する前に脚で支えた場合にはその技は不認定となり、落下なしに演技を中断したとして0.5の減点となる。



Bending of the Arms – (Article 9.2.7)

腕のまがり(9-2 条-7)

If a swing to strength element is performed with an excessive arm bend ($>90^\circ$) a deduction of 0.5 will be applied. This error will also lead to non-recognition of the element. The final hold part will be recognised if it fulfils the technical requirements. Example, back uprise to straddle support scale with excessive arm bend will not be recognised but the final straddle support scale can be awarded an A value.

腕を極端にまげて(90° を超えて)実施された振動からの静止技には0.5の減点が適用される。この減点はその技が不認定となることを示している。最終的な静止姿勢については、その技術的要件を満たしていれば難度が認定される。例えば、後ろ振り上がり開脚水平支持で腕を極端にまげて実施し不認定となった場合でも、最終的な開脚水平支持にはA難度が与えられる。



Parallel Bars 平行棒



For elements that are defined as finishing in a handstand, such as Diamidov, the gymnast must clearly show the handstand position before proceeding into elements such as long hang or upper arm support. Otherwise the element may not be recognized.

ディアミドフなどの倒立で完了する技は、次に続く長懸垂技や前振り上がり支持に持ち込む前に明確な倒立姿勢を示さなければならない。明確な倒立姿勢が見られない場合、その技は不認定となる可能性がある。



Horizontal bar 鉄棒

Back-uprise to Free-hip circle



後ろ振り上がりから後方浮支持回転

As a mount, if a gymnast performs a back-uprise to support followed by a free-hip (or other movement) they will receive a 0.3 deduction for Reversal of Direction (CoP 15.2.1.2.d)

演技開始時に、後ろ振り上がり支持から後方浮支持回転(やその他の技)を実施した場合、単純な方向変換として構成上の欠点 0.3 となり得る(15-2 条-1-2 d)

If no support is shown during the swing rearward, then there will be no deduction

後方への振り出しで支持が見られない場合、減点対象とならない

Steineman into Stalder



シュタイネマンからシュタルダー

When exiting a Czech giant sequence, if the gymnast performs a stoop to support followed immediately by Stalder, will always be evaluated as Steineman (B) and Stalder (B) regardless of the angle or extension of the stoop to support (Including up to the handstand position)

If no Stalder is performed, this sequence will be evaluated as Koste (C) with possible angle deductions and non-recognition.

順手背面での連続技を実施する際、後方浮腰回転支持からただちにシュタルダーへ繋がった場合には、後方浮腰回転支持における角度や身体の開きに関係なく(倒立姿勢に上げた場合も含む)、常にシュタイネマン(B)～シュタルダー(B)として判定する。

シュタルダーに繋がらなかった場合にはケステ(C)として判定され、角度逸脱の減点や不認定の対象となる。

2. MAG NEW ELEMENTS PERFORMED

2.実施された新しい技

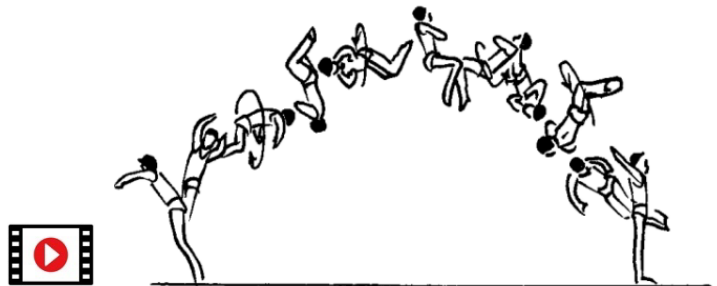
The FIG MTC confirms the following new elements were attempted in the first half of 2023 and the skill was awarded with the gymnast's name after successful completion. MAG gymnast may receive the name for a new element performed in an official FIG competition upon successful completion for difficulty recognition.

FIG MTC は、2023 年前半に実施された新技を確認し、成功した技には選手の名前が与えられた。体操競技男子においては、FIG 公式大会にて成功し、難度認定された新技について選手の名前を与えている。

FLOOR EXERCISE ゆか

Kazuki MINAMI (JPN)

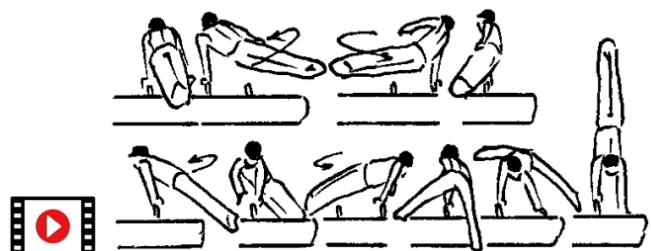
- Double salto backward with 7/2 turn. 後方かかえ込み 2 回宙返り 7/2 ひねり
- H value (EG III) # 66 H 難度(Ⅲ-66)
- Performed successfully for value in the Finals of the Apparatus World Cup in Doha (QAT)
- Name awarded: MINAMI 2 ミナミ



POMMEL HORSE あん馬

Dachi DOLIDZE (GEO)

- From pommels, circle with 1/4 turn to Russian wenderswing 270° on one pommel to handstand. 両把手から 1/4 転向、ただちに一把手上ロシアン 270° 転向倒立下り
- D value (EG IV) D 難度(Ⅳ)
- Performed successfully for value in the Qualifications of the 2nd Junior World Championships in Antalya (TUR)
- Name awarded: DOLIDZE ドリーゼ



Michael REID (JAM)

- Travel backward in cross support over both pommels in flairs with hop.

両把手を越えて開脚旋回縦向きとび後ろ移動

- E value (EG III) E 難度(Ⅲ)
- Performed successfully for value in the Qualifications of the Pan American Championships in Medellin (COL)
- Name awarded: REID リード



3. ELEMENTS NAMED RETROACTIVELY

3. 過去に遡って命名された技

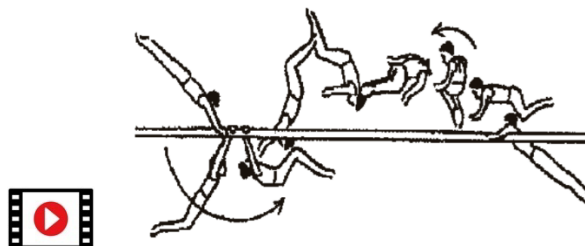
PARALLEL BARS 平行棒

Masayuki MATSUNAGA (JPN)

- Giant swing bwd. and salto with 1/2 t. to upper arm hang.

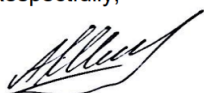
懸垂前振り後方かかえ込み宙返りひねり腕支持

- D value (EG III) # 64 D 難度(Ⅲ-64)
- Performed successfully for value at the 1992 Olympic Games Barcelona (ESP)
- Name awarded: MATSUNAGA マツナガ



Thank you to Koichi ENDO (JPN) for all illustrations.

Respectfully,



Arturs Mickevics
President of the Men's Artistic Gymnastics Technical Committee



Jeff Thomson
VP and Secretary of the Men's Artistic Gymnastics Technical Committee